



**GEA-**

**Infotillfälle**

# GEA Gemensam ansökan: 20.2 - 19.3.2024 (kl. 15)

Yrkesinriktade grundexamina

Gymnasieutbildning

Utbildning med krävande särskilt stöd

HUX, utbildning som handleder för  
examensutbildning

Folkhögskolelinje för läropliktiga



**ANSÖKAN:**

max. 7 alternativ

prioritetsordning

1 studieplats

Åk 9 hänvisas att söka i GEA

Kontinuerlig ansökan efter GEA

# www.studieinfo.fi

Information om all utbildning i Finland

Elektronisk ansökan  
Demo-ansökan

Elevhandledaren kan följa med elevens ansökan i Studieinfo

Vårdnadshavare kan granska barnets ansökan → Min studieinfo → Valpas-tjänsten

STUDIEINFO  
OPINTOPOLKU

ANSÖKAN TILL UTBILDNING

Ansökningstidtabeller

Ansökan efter grundläggande utbildning >

Ansökan till högskolor >

E-TJÄNSTER

Min Studieinfo

AKTUELLT

Högskolornas evenemang för sökande

ANVISNINGAR OCH STÖD

Frågor och svar

Rådgivning och handledning

Verktygslåda för elev- och studiehandledare

Tillgänglighet, webbtillgänglighet och stöd för inläring

**Du kan lära dig i alla livsskeden.**

I Studieinfo kan du planera dina studier och söka till utbildningar.

Sök utbildningar eller läroanstalt | Avgränsa ▾

[Visa alla alternativ](#)

Genvägar

# Hur gör vi?

## **Januari v.6**

Demoansökan på EH-lektion. Ansökan visas hemma och diskuteras med vårdnadshavare.

## **Februari**

Eleven meddelar var hen gör ansökan (skolan eller hemma).

## **Vecka 9**

GEA görs på EH-lektion / hemma. Vårdnadshavare får ett bekräftelsemail av Studieinfo då barnets ansökan skickats in (=vårdnadshavarens hörande).

## **Juni**

Skolan överför slutvitsorden till Koski-tjänsten.

# Ansökningsanvisningar

## Förvaltningslagen tillämpas

Vårdnadshavaren skall höras i processen. (informerar om processen)

Själva ansökningsmålen i ansökan kräver inte vårdnadshavarens godkännande.

Vårdnadshavarens uppgifter anges i ansökan. Då får vårdnadshavaren följande e-post:

- bekräftelsemeddelandet om att ansökningen har mottagits
- meddelande om förändringar i ansökan
- förhandsbrev

# Korrigerering av ansökningsönskemål

- Endast eleven kan göra ändringar i ansökningsmålen.
- Ansökningsmålen samt ordningen kan ändras till ansökningstidens slut.
- Om eleven anger vårdnadshavarnas e-post i den elektroniska ansökan, kommer det ett e-post meddelande till vårdnadshavarna om ändringar.
- Vi önskar att eleven själv meddelar oss elevhandledare om de ändringar hen gjort.

# Bilagor och tilläggsinformation till ansökan

- speciallinjer vid gymnasier eller specialiseringsgymnasier
- antagning enligt utbildningsanordnarens prövning
- Om utbildningsanordnaren kräver bilagor, anges det i slutet av webbansökan.

**Sökanden (=elev + vårdnadshavare) skickar in inom ansökningstiden direkt till den angivna adressen.**

- yrkesutbildning för idrottare: tilläggsfrågor i ansökningsblanketten

# GEA antagningsresultat

Resultaten får publiceras för sökande **tidigast 13.6.2024**

- Läroanstalten meddelar om antagningsresultatet.
- Därtill får sökande e-post med antagningsresultat och möjlighet att bekräfta sin studieplats elektroniskt (13.6)

Efterhandledningsbrev till dem som inte antagits postas efter att resultaten publicerats.

Ansökan till lediga studieplatser på andra stadiet görs via den kontinuerliga ansökan fr.o.m. 14.6.2024.

Mottagandet av studieplatsen måste göras **senast 27.6.2024**

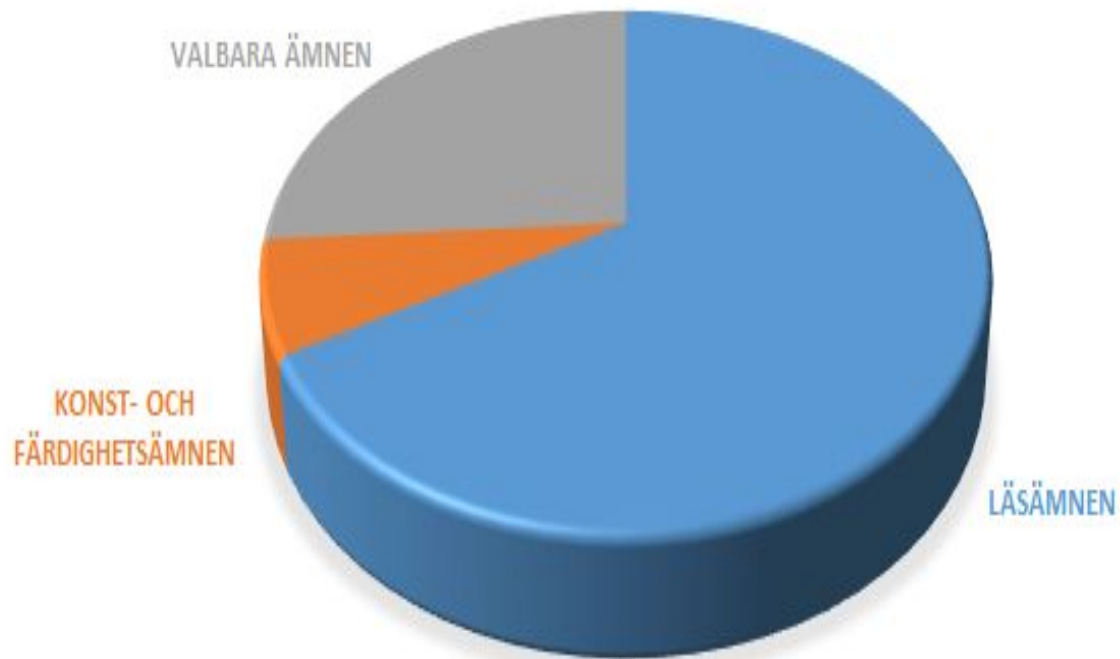


# UTBILDUNGSALTERNATIV

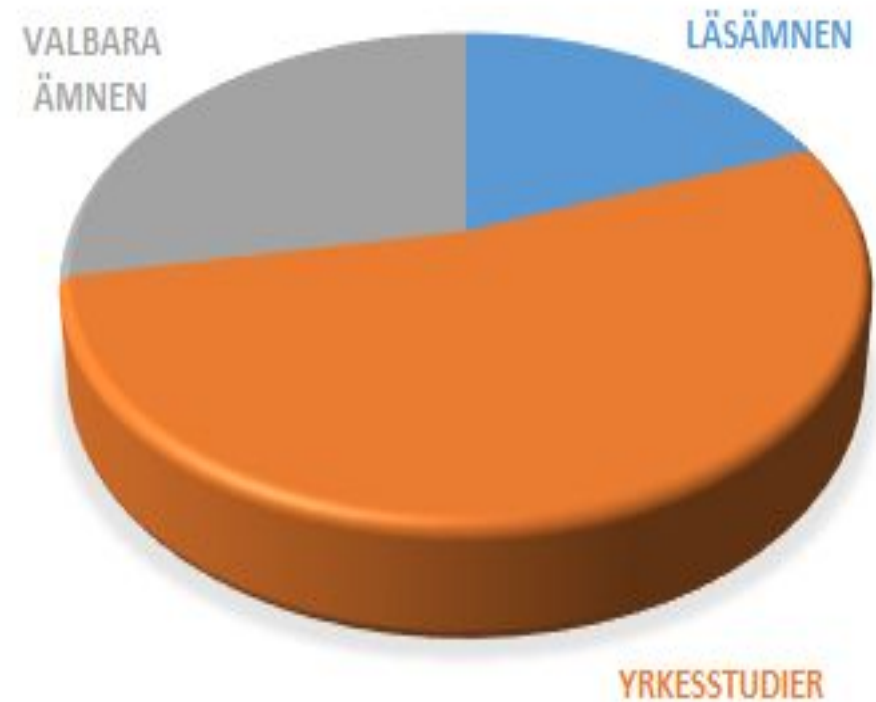
Gymnasium

# Hur är studierna uppbyggda?

GYMNASIESTUDIER



YRKESSTUDIER

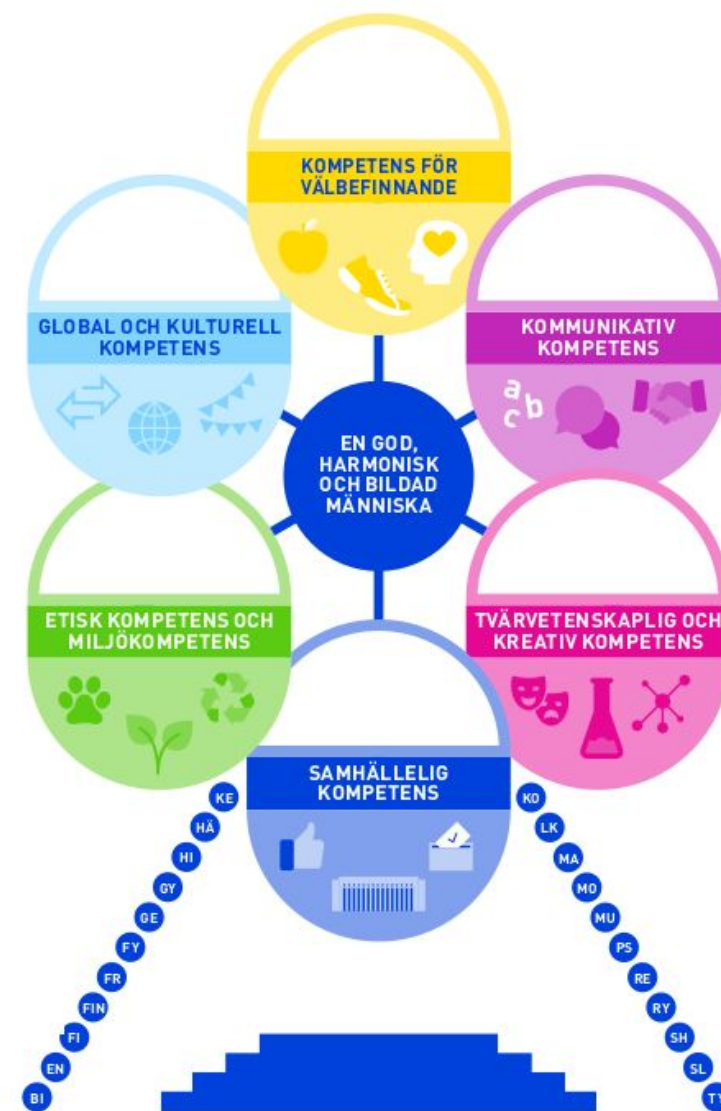


# Gymnasiestudier

- Gymnasiestudier är en **allmänbildande utbildning**. Studierna förutsätter att studerande tar ansvar för studiernas framsteg och arbetar målinriktat både i skolan och hemma.
- Gymnasieutbildning kan avläggas på följande sätt: allmänt daggymnasium, gymnasium med särskild uppgift (s.k. specialiseringsgymnasium), distansgymnasium, vuxengymnasium
- Studerande får gymnasiets avgångsbetyg över slutförda studieprestationer och ett studentbetyg efter att ha avlagt studentexamen i minst fem obligatoriska ämnen.
- Avlagda gymnasiestudier ger allmän högskolebehörighet, d.v.s. rätt att ansöka till fortsatta studier vid yrkeshögskolor, högskolor och universitet. Syftet att förbereda för högskolestudier.

# Om läroplanen

- främjar större studieavsnitt och ämnesöverskridande studier samt utvecklingen av mångsidig kompetens
- obligatoriska, nationella valfria och skolvisa valfria moduler och studieavsnitt
- studieavsnitten kan byggas upp på olika sätt i olika gymnasier



# Antagningsgrunder - gymnasium

**Medeltalet av vitsorden** på avgångsbetyget **i läsåmnen (valfritt B2-språk ingår).**

Utbildningsanordnaren kan fastställa en lägsta godkända medeltalsgräns (ofta 7,0 i läsåmnen). OBS! Antagningsgränsen är ofta högre än 7,0.

**Skolor med specialisering eller profilering kan även**

- beakta vitsorden i ett eller flera ämnen som hör till skolans profilering
- beakta sökandes övriga utbildningar, fritidsaktiviteter eller andra tilläggsprestationer
- använda inträdes- och lämplighetsprov

# KYRKSLÄTTTS GYMNASIUM



- Kom som du är, bli den du vill!
- Kräver du ännu mer? Välj Företagarlinjen!
- Trivs och må bra!

*Vi är gymnasiet som bryr sig!*

- Mest positiva stämningen ("enligt Helsingfors Universitet")!
- Vi befinner oss i centrum på ett kampusområde gemensamt med Porkkalan Lukio
- Se för dig själv!
  - Öppet hus 12 januari
  - Infokväll 17 januari

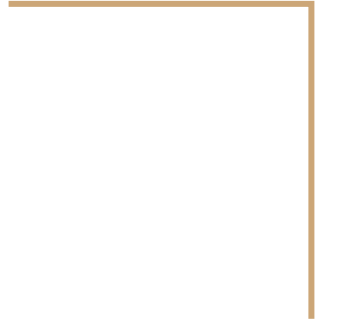
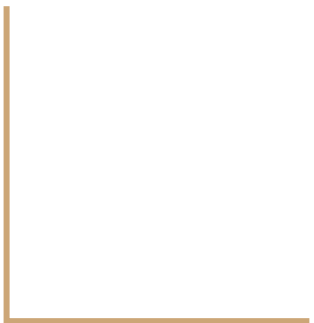
"Det finns några nya ämnen som jag tycker att är jätteintressanta, och lärarna är jättetrevliga."



"Gymnasiet har hittills varit mycket bättre än högstadiet för att man är mer fri och tar allt på eget ansvar."



TÖLÖ







# STEINER GYMNASIET

## Kunskap

studentexamen

## Kreativitet

scenkonst och drama

## Självkänsla

lägerskolor utomlands

## Gemenskap

egen klass med nya kompisar

**GEA 20.2-19.3.2024**

**sök in via [studieinfo.fi](https://studieinfo.fi)**

[www.steiner.fi](https://www.steiner.fi)





# Välkommen på vår infokväll onsdag 24.1.2024 kl. 18.00!



IDROTTSGYMNASIUM  
Brändö gymnasium



- Allmänna linjen: 120 nybörjarplatser
- Idrottslinjen: 20 nybörjarplatser
- Särskild antagning för nationella idrottsgymnasier
- Träningarna ordnas även i samarbete med Mäkelänrinteen lukio och övriga idrottsskolor inom Urhea
- Idrottare i ca 30 olika grenar
- Idrottskoordinator Patrick Ikaheimonen

[patrick.ikaheimonen@edu.hel.fi](mailto:patrick.ikaheimonen@edu.hel.fi), 0403341693

[www.brandogymnasium.fi](http://www.brandogymnasium.fi)



@brandogymnasium

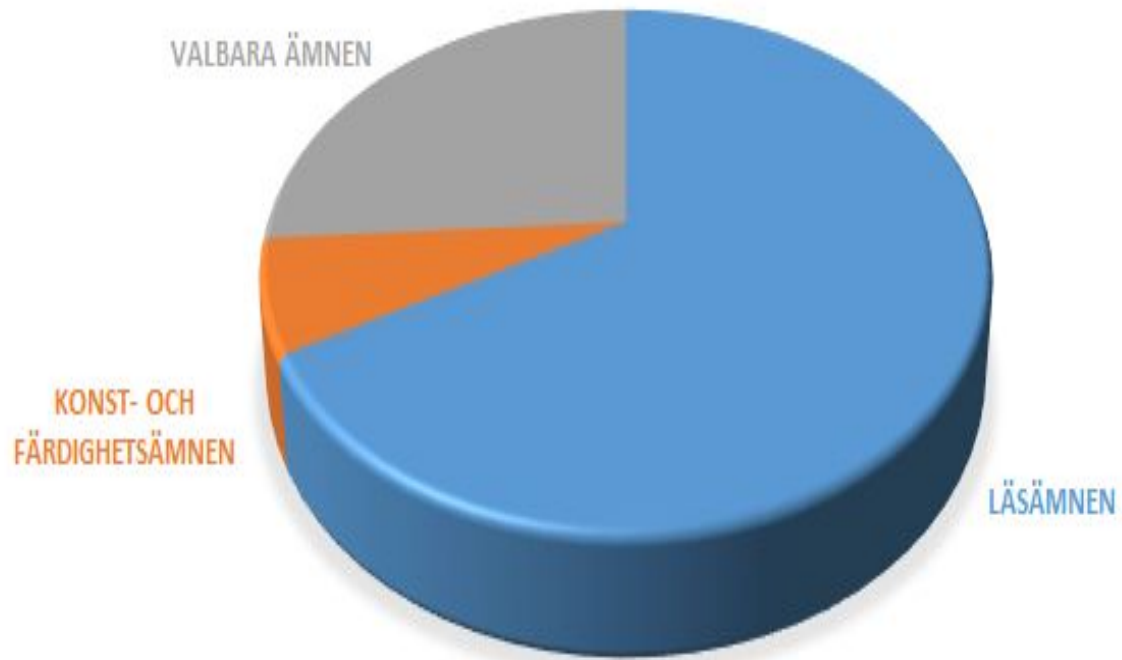


# UTBILDNINGSSALTERNATIV

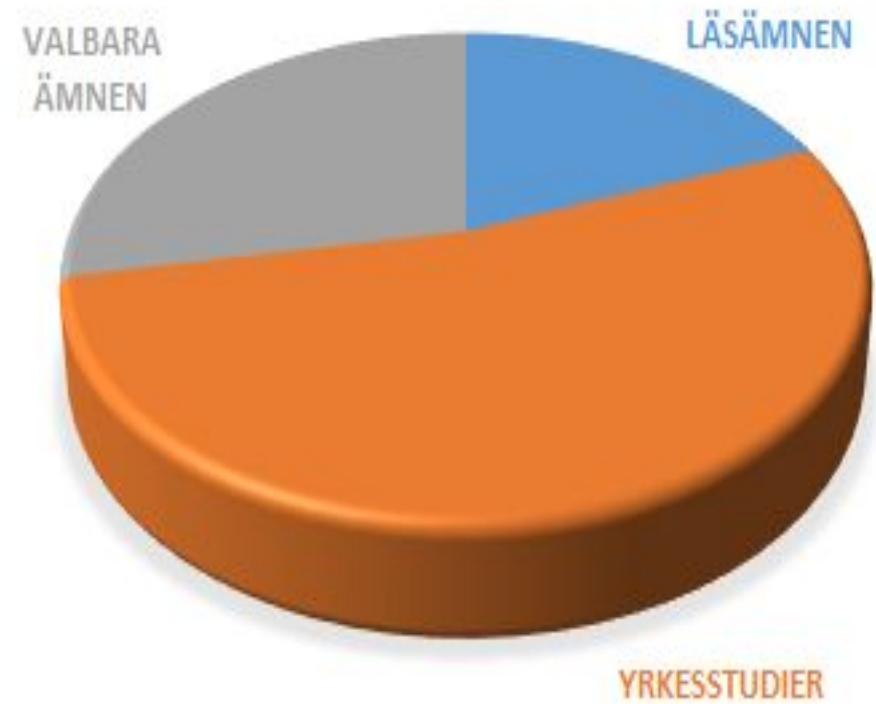
Yrkesutbildning

# Vad består studierna av?

GYMNASIESTUDIER



YRKESSTUDIER



# Yrkesstudier

- En yrkesinriktad grundexamen ger en bred **yrkeskompetens** och specialkunnande inom en bransch. Att studera till ett yrke förutsätter långsiktig och målmedveten övning i studierna och i arbetslivet för att omfatta de kunskaper och färdigheter som krävs i det kommande yrket.
- Avgångsklassister söker i första hand till en yrkesinriktad grundexamen via gemensam ansökan på våren. Det är även möjligt att söka till yrkesutbildning via kontinuerlig ansökan året om.
- Yrkesinriktad grundexamen kan avläggas: vid en yrkesläroanstalt, vid specialyrkesläroanstalt, som en kombiexamen (grundexamen + studentexamen) och via läroavtal (ansökan sker inte via gemensam ansökan)
- En grundexamen ger allmän **högskolebehörighet**, d.v.s. rätt att ansöka till fortsatta studier vid yrkeshögskolor, högskolor och universitet.

# Antagningsgrunder för yrkesutbildning

<b>6p</b>	<b>Avslutad grundskola / HUX / folkhögskolelinje</b>
<b>1–16 p</b>	<b>Allmän skolframgång (= medeltalet av alla ämnen)</b>
<b>1–8 p</b>	<b>Betonade vitsord (= medeltalet av de 3 bästa färdighetsämnen)</b>
<b>2 p</b>	<b>För den yrkesutbildning som är 1:a önskemål</b>
<b>0-10 p</b>	<b>Eventuellt inträdesprov och/eller förhandsuppgifter</b>

# Inträdes- och lämplighetsprov

- Kallelse skickas till sökandes e-post fr.o.m 9.4.
- Infaller i april-maj.
- Bör delta för att kunna antas.
- Inträdesprovsgrupp – poängen flyttas till alla ansökningsmål
- Bör få min 1p för att antas till yrkesutbildning med hälsokrav

# Hälsofaktorer

Vissa utbildningar har hälsokrav. Dem hittar man i [studieinfo.fi](http://studieinfo.fi)

## Språkprov

Skolorna kan testa sökandes språkkunskap på valfritt sätt.

En sökande som gått i finländsk grundskola, anses ha tillräckliga kunskaper.

Sökande kan söka enligt prövning och ange otillräckliga kunskaper i examensspråket som skäl. Skolan bedömer om sökanden har tillräckliga språkkunskaper.

# Antagning enligt prövning

Yrkesutbildningsanordnaren kan då det finns särskilda skäl anta högst 30% av studerande till varje ansökningsmål oberoende av poäng.

Särskilda skäl kan vara:

- inlärningssvårigheter
- sociala skäl
- avsaknad av skolbetyg eller svårigheter att jämföra skolbetyg
- otillräcklig språkkunskap i examensspråket
- individualiserade lärokurser i matematik och modersmål.

Det är inte möjligt att söka enligt prövning till en grundexamen där antagningen endast sker på basis av utbildningsanordnarens eget inträdes- och lämplighetsprov.

Sökande som studerar matematik och modersmål enligt individualiserad lärokurs (IP) är automatiskt med endast i antagning enligt prövning både till yrkesutbildning och gymnasieutbildning



# Att studera på läroavtal

Kunnandet inhämtas främst på arbetsplatsen och vid behov i andra lärmiljöer.

- 15 år
- arbetsförhållande, minst 25h/vecka i medeltal
- avtalsenlig lön
- en hel examen, examensdel eller del av examensdel
- planeras tillsammans med arbetsgivaren och examenshandledaren
- arbetsplatshandledare
- avtal mellan studerande, arbetsgivare och utbildningsanordnare

➔ **Practicums läroavtalsbyrå**

➔ **Axxells läroavtalsbyrå**

- HUX i Prakticum,  
Helsingfors
- HUX i Axxell, Karis och  
Pargas

## Utbildning som handleder för examensutbildning

# HUX





prakticum

prakticum

prakticum

# Axxells utbildningar i gea



## Axxell Brusaby i Kimito

- Djurskötare
- Landsbygdsföretagare
- Skogsarbetare - skogsserviceproducent

## Axxell i Pargas

- Automationsmontör
- Elmontör
- Husbyggare
- Kock
- HUX - utbildning som handleder för examensutbildning

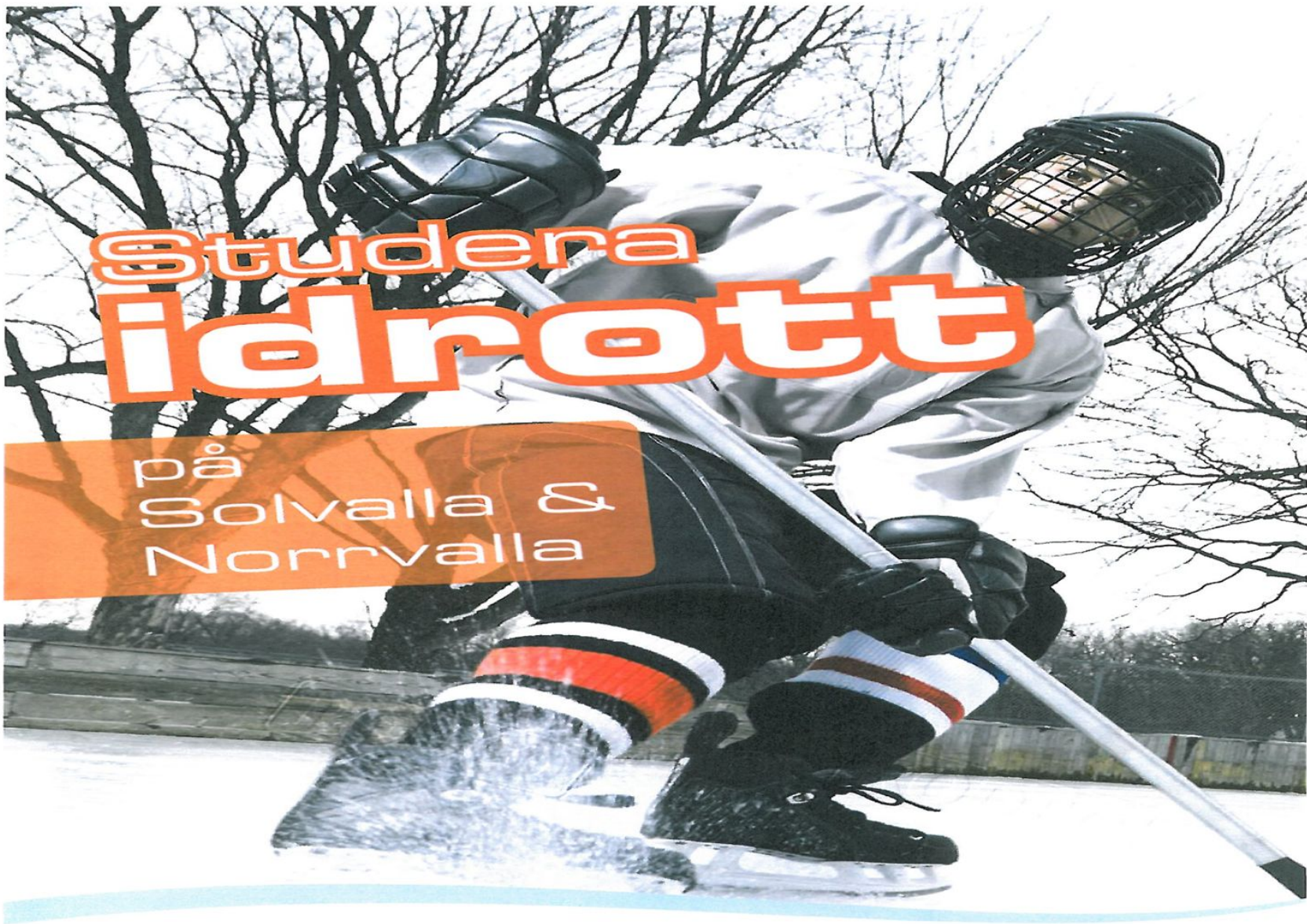
## Axxell i Karis

- Barnledare
- Bilmekaniker
- Frisör
- Husbyggare
- HUX - utbildning som handleder för examensutbildning
- Merkonom
- Närvårdare
- Plåtslagare-svetsare
- Programutvecklare
- Rörmontör

## Axxell i Åbo

- Närvårdare (första året i samarbete med Åbo Yrkesinstitut)
- Kundtjänsterepresentant inom turism
- Vakthavande styrman
- Vakthavande maskinmästare





# Studera idrott

på  
Solvalla &  
Norrvalla

# UTBILDNINGSSALTERNATIV

folkhögskoleåret för läropliktiga

# Folkhögskolelinjer för läropliktiga

- ettåriga linjer
  - ger ej examen, men bildning
  - ansökan görs i GEA
- 
- ➔ Västra Nylands folkhögskola
  - ➔ Lärkkulla Pop & Rock



# VNF

Folkhögskoleår  
för läropliktiga

## Studieåret för dig som går ut nian



*Nyhet!*

**TEKNOLOGI  
& ROBOTIK**



**CREATE LP  
konst & design**



**SLUSSEN**  
höj vitsord, baka & laga mat



VNF.FI  
info@vnf.fi  
019 222 600

[vnf.fi/studier/  
folkhogskolear](https://vnf.fi/studier/folkhogskolear)





# Infotillfällen - gymnasier

Kyrksläotts gymnasium	Onsdag	17.1	kl. 18 + öppet hus fredag 12.1 kl.9-11.30
Brändö gymnasium	Onsdag	24.1	kl. 18
Gymnasiet Lärkan			
Tölö gymnasium	Torsdag	25.1	kl. 18:00
Rudolf Steiner skolan	Tisdag	23.1	kl.18-20
Gymn. Grankulla samskola	Onsdag	18.1	kl. 18 + öppet hus 14-15.2 kl.11-14
Mattlidens gymnasium	Tisdag	16.1	kl. 18 + öppet hus torsdag 25.1 kl. 13:30-14:30
Mattlidens gymnasium IB	Tisdag	23.1	kl. 18 + öppet hus torsdag 18.1 kl. 13:30-14:30
Karis-Billnäs gymnasium	Torsdag	25.1	öppet hus
Virkby gymnasium			
Helsinge gymnasium	Tisdag	23.1	kl. 18:30

# Infotillfällen och besök - yrkesinstitut

Yrkesinstitutet Prakticum

9.11 Öppet hus för elever  
8.11 & 15.11.2023 föräldrainfo (inbandning på hemsidan)

Axxell

PRAO på utbildning

Öppet hus:

Pargas 31.1 kl.

Åbo 1.2 kl. 16-20

Karis 2.2 kl. 16-20

Brusaby 4.2 kl. 10-14

Vårdnadshavarinfo: 16.1 & 17.1 (Teams)

Solvalla

Omnian ammattiopisto

Öppet hus 12.12 och 25.1

Luksia

Olika dagar för olika utbildningar